

Museu Angra do Heroísmo



agenda / nov. 2020

<http://museu-angra.azores.gov.pt>

PRÉMIOS APOM: MELHOR PROJETO DE EDUCAÇÃO E MEDIAÇÃO CULTURAL 2019, MELHOR RESERVA VISITÁVEL 2016 E MELHOR SÍTIOS DA INTERNET 2015
MENÇÕES HONROSAS: COMUNICAÇÃO ONLINE 2017, TRABALHO JORNALÍSTICO/MEDIA 2014 E MELHOR SERVIÇO EDUCATIVO 2013

INFORMAÇÕES



MUSEU DE ANGRA DO HEROÍSMO
(EDIFÍCIO DE SÃO FRANCISCO | SEDE)
Ladeira de São Francisco
9700-181 Angra do Heroísmo



**NÚCLEO DE HISTÓRIA MILITAR
MANUEL COELHO
BAPTISTA DE LIMA**
Rua da Boa Nova
9700-031 Angra do Heroísmo



**CARMINA | GALERIA DE ARTE
CONTEMPORÂNEA
DIMAS SIMAS LOPES**
Outeiro do Galhardo, 13-A,
Ladeira Grande
970-353 Angra do Heroísmo

HORÁRIO

MUSEU DE ANGRA DO HEROÍSMO
(Edifício de São Francisco | Sede)

**NÚCLEO DE HISTÓRIA MILITAR
MANUEL COELHO BAPTISTA DE LIMA**

Período de inverno: 1 de outubro
e 31 de março

Terça-feira a domingo
e em dias feriados: 9h30 às 17h00
Encerramento às segundas-feiras

**CARMINA GALERIA DE ARTE
CONTEMPORÂNEA DIMAS
SIMAS LOPES**

Terça, quarta e quinta-feira:
9h30-12h00, 13h30-16h00
Sexta-feira e sábado: 17h00-20h00
Encerramento aos domingos
e segundas-feiras

PRECÁRIO

MUSEU DE ANGRA DO HEROÍSMO
(Edifício de São Francisco | Sede)

**NÚCLEO DE HISTÓRIA MILITAR
MANUEL COELHO BAPTISTA DE LIMA**

Ingresso individual 2.00€

Descontos Fixos:
Crianças até 14 anos: entrada grátis.
Visitas de estudo: entrada grátis.
Jovens entre os 15 e 25 anos: 1.00€
Reformados ou com idade igual ou
superior a 65: 1.00€

Docentes de qualquer grau de ensino:
1.00€
Cartão Jovem Municipal: 1.00€
Grupos de 10 ou mais pessoas: 1.00€
Domingos: entrada gratuita

**CARMINA | GALERIA DE ARTE CON-
TEMPORÂNEA DIMAS SIMAS LOPES**
Entrada gratuita

**VISITAS GUIADAS À FORTALEZA
DE SÃO JOÃO BAPTISTA DO MONTE
BRASIL**

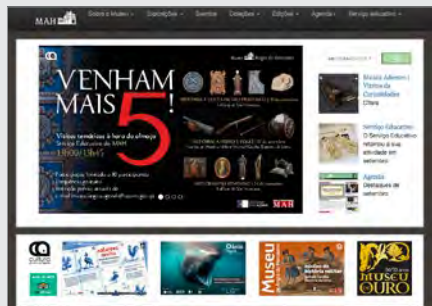
Horário
Terças a domingo e feriados:
10h00 – 12h00 e 14h30 – 16h30
Entrada gratuita
Frequência limitada
a 15 pessoas por grupo

CONTACTOS

Telefones:
Geral MAH: (351) 295 240 800
Secretariado MAH: (351) 295 240 802
NHMMCBLL: (351) 295 218 383

E-mails:
Geral: museu.angra.info@azores.gov.pt
Marcações: museu.angra.agenda@azores.gov.pt

ACOMPANHE-NOS TAMBÉM ATRAVÉS...



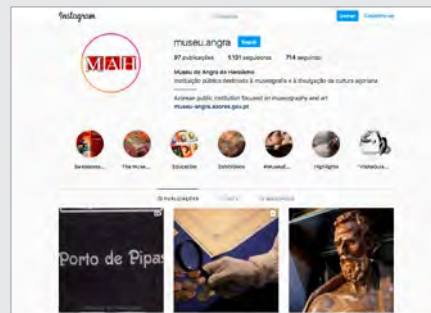
DO NOSSO SÍTIOS OFICIAL

<https://museu-angra.azores.gov.pt>



DO FACEBOOK

[https://www.facebook.com/
MuseuDeAngraDoHeroismo/](https://www.facebook.com/MuseuDeAngraDoHeroismo/)



E DO INSTAGRAM

[@museu.angra](https://www.instagram.com/museu.angra)

EXPOSIÇÕES TEMPORÁRIAS



O VOO DO AÇOR | 90 ANOS DE AVIAÇÃO NA TERCEIRA

EDIFÍCIO DE SÃO FRANCISCO | SALA DO CAPÍTULO, ATÉ 31 DE JANEIRO DE 2021

Com esta exposição, o Museu de Angra do Heroísmo assinala o 90.º aniversário do voo realizado pelo avião terceirense Frederico Coelho de Melo, no monomotor biplano Avro 504K, simbolicamente batizado de "Açor", a 4 de outubro do ano de 1930, a partir do campo de aviação da Achada, que constituiu o primeiro passo para o desenvolvimento aeronáutico da ilha Terceira.

<https://museu-angra.azores.gov.pt/exposicoes-temp/2020/10-Voo-do-Acor/exposicao.html>



COLEÇÕES E MUSEUS | DA CURIOSIDADE AO CONHECIMENTO

EDIFÍCIO DE SÃO FRANCISCO | SALA DACOSTA, ATÉ 21 DE FEVEREIRO DE 2021

A revisitação e a evocação daquilo que foram as primeiras representações museológicas que tiveram origem nos séculos XVI, XVII, XVIII e XIX constitui o objetivo primordial desta exposição intitulada Coleções e Museus – da Curiosidade ao Conhecimento.

A mesma apresenta uma significativa quantidade de peças, curiosas e bizarras, que, quer pela sua singularidade, quer pela sua profusão, reflete um entendimento que hoje só pode ser compreendido como uma incursão no tempo passado, mas que nem por isso deixa de ser uma oportunidade de as rever e apreciar, homenageando os princípios fundacionais dos pioneiros projetos museológicos, no contexto do encerramento das comemorações dos 70 anos da criação do Museu de Angra do Heroísmo.

<https://museu-angra.azores.gov.pt/exposicoes-temp/2020/09-Colecoes-museu/exposicao.html>



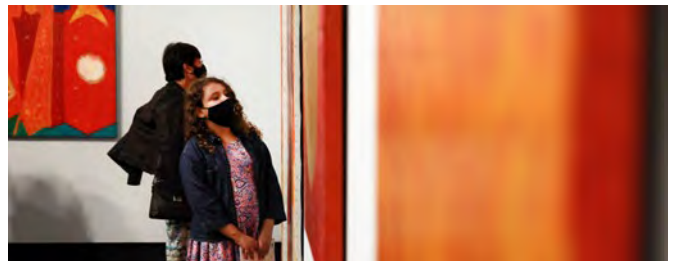
SIMBOLOGIAS | PINTURA DE DIMAS SIMAS LOPES

CARMINA | GALERIA DE ARTE CONTEMPORÂNEA DIMAS SIMAS LOPES, ATÉ 14 DE MARÇO DE 2021

A exposição Simbologias | Dimas Simas Lopes apresenta dois conjuntos de obras, Breviário Açoriano e Sinais da Matéria, que reúnem telas de grande dimensão espiritual, em que a universalidade de símbolos ancestrais é impregnada por uma vivência regional, criando uma iconografia açoriana fortemente marcada pela presença do Divino.

A sua inauguração, a 9 de outubro, marcou a abertura ao público do novo núcleo museológico do Museu de Angra do Heroísmo, Carmina | Galeria de Arte Contemporânea Dimas Simas Lopes, na sequência da sua doação por Dimas Simas Lopes, anterior proprietário, que, além de artista conceituado na área da pintura e da cultura, se distinguiu pela sua ação ímpar na difusão da Arte Contemporânea.

<https://museu-angra.azores.gov.pt/exposicoes-temp/2020/11-Simbologia/exposicao.html>



MOSTRAS



VITRINE DE CURIOSIDADES / 19
ARMADURA DA GRANDE GUERRA

EDIFÍCIO DE SÃO FRANCISCO | SALA MEMÓRIAS,
DE 10 DE NOVEMBRO A 8 DE DEZEMBRO

Durante a Grande Guerra (1914-1918), os atiradores de metralhadora pesada e das espingardas anticarro usaram peitorais em aço, com lâminas adicionais protetoras dos genitais, para se salvaguardarem dos tiros e estilhaços de granadas de artilharia a que estavam expostos. Este modelo de armadura alemão era complementado com uma placa frontal em aço, de reforço do capacete.

VITRINE DE CURIOSIDADES / 18
INSTRUMENTOS DE PEDREIRO
DO LANÇAMENTO DA 1.ª PEDRA DA "MEMÓRIA"

EDIFÍCIO DE SÃO FRANCISCO | SALA MEMÓRIAS, ATÉ 8 DE NOVEMBRO



Estes instrumentos de pedreiro, que integram a Unidade de Gestão de Memorabilia do MAH, foram usados no lançamento da primeira pedra da "Memória", obelisco em forma de pirâmide mandado erigir, em 1856, por Teotónio de Ornelas Bruges (1807/1870), em memória de D. Pedro IV e em lembrança da epopeia terceirense de 1828-32 em prol da causa liberal. Teotónio de Ornelas, primeiro Conde da Praia da Vitória, fez vingar a ideologia liberal nos Açores e contribuiu decisivamente para o arranque do processo que levaria à vitória do liberalismo na guerra civil portuguesa.



MUSEU ADENTRO / 18
SANTA BÁRBARA | UMA
ESCULTURA DE MALINES NO MAH

EDIFÍCIO DE SÃO FRANCISCO | IGREJA DE NOSSA SENHORA DA GUIA,
DE 14 DE NOVEMBRO A FEVEREIRO

A influência da arte flamenga, que já se sentia e imperava nos reinos ibéricos desde o século XV, vai acentuar-se no século seguinte, devido à intensificação das relações comerciais. Para satisfazer um mercado peninsular e insular ávido de exibir o seu poder económico, na cidade de Malines, que, a par de Bruxelas e Antuérpia, constituía um dos maiores centros exportadores de arte da Flandres, estabeleceram-se reputadas oficinas de escultura que produziam peças de grande qualidade artística, como a Santa Bárbara, pertença do colecionador Vergílio Schneider, em exibição até fevereiro, no MAH, no âmbito da 18.ª edição da mostra Museu Adentro.



ARTES DE GUERRA / 1
SENHOR DA GUERRA

NÚCLEO DE HISTÓRIA MILITAR MANUEL COELHO BAPTISTA DE LIMA,
ATÉ JANEIRO DE 2021

Criada por José Nuno da Câmara Pereira em 2003, aquando da declaração de guerra ao Iraque pelos Estados Unidos da América, então presididos por George W. Bush, esta escultura intitulada "Senhor da Guerra" é, no dizer do crítico de arte José Luís Porfírio, "sobretudo, uma caricatura a três dimensões" que "conserva, hoje em dia, uma renovação da actualidade". Patente até janeiro de 2021, no átrio do NHMMCB, integra a Unidade de Gestão de Belas-Artes do Museu de Angra do Heroísmo. José Nuno da Câmara Pereira (1937/2018) é um artista mariense que se notabilizou em termos de arte contemporânea pela sua contínua experimentação ao nível de formatos, técnicas e suportes.

EXPOSIÇÕES ITINERANTES



AQUEDUTOS: ÁGUA E PATRIMÓNIO
I FOTOGRAFIA DE PEDRO INÁCIO

MUSEU DA GRACIOSA, ATÉ 31 DE DEZEMBRO

As imagens presentes nesta exposição resultam do levantamento fotográfico, iniciado em 2007, realizado por Pedro Inácio para um trabalho de investigação sobre alguns dos antigos aquedutos existentes em Portugal, Espanha e França. Parte destes monumentos remontam ao tempo dos romanos, pioneiros na construção de numerosos aquedutos por todo o seu antigo Império. Atualmente, existem magníficos testemunhos destas construções hidráulicas em diversos países europeus, designadamente em Espanha, França, Itália, Portugal e Turquia. Esta exposição integra o acervo do Museu de Angra do Heroísmo, tendo estado patente na sala Dacosta de 17 de fevereiro a 8 de abril de 2018.

Organização:



CONCORDE: MAIS RÁPIDO QUE O SOM
AEROGARE CIVIL DAS LAJES, ATÉ JANEIRO DE 2021

Esta grande maquete do avião Concorde, na escala 1/24, fixa na memória dos açorianos a Cimeira Atlântica de 1971, realizada na ilha Terceira, entre Richard Nixon, presidente dos EUA e Georges Pompidou, presidente da França, que viajou precisamente num Concorde. Marcelo Caetano, presidente do Conselho de Ministros à data, foi o anfitrião do encontro. O Concorde foi um dos dois únicos aviões supersónicos de passageiros fabricados no mundo, tendo sido produzido entre abril de 1965 (fabricação da primeira peça) e o final de 1978, pelo consórcio formado pela British Aircraft Corporation (BAC) e a francesa Aerospatiale. Os voos comerciais começaram em 21 de janeiro de 1976 e terminaram em 24 de outubro de 2003, tendo sido operado apenas pelas companhias British Airways e Air France.

EVENTOS



DOMINGOS COM MÚSICA

EDIFÍCIO DE SÃO FRANCISCO | IGREJA DE NOSSA SENHORA DA GUIA,
1, 8, 15, 22, 29 DE NOVEMBRO, 11H00

Concertos no órgão histórico construído por António Xavier Machado e Cerveira, em 1788.
Organista: Gustaaf van Manen
Obras de compositores dos séculos XVII e XVIII.
Entrada livre



MUSEU ADENTRO / 18

SANTA BÁRBARA | UMA
ESCULTURA DE MALINES NO MAH
INAUGURAÇÃO

IGREJA DE NOSSA SENHORA DA GUIA, 14 DE NOVEMBRO, 15H00

A ESCULTURA DE MALINES | O EXPOENTE DA ESTATUÁRIA DO SÉC. XV / XVI
Comunicação de Vergílio Schneider, colecionador.

EVENTOS



VENHAM MAIS 5!
 Visitas temáticas à hora do almoço
 Serviço Educativo do MAH
 13h00
 Participação limitada a 10 participantes
 Frequência gratuita
 Inscrição prévia através do e-mail museu.angra.agenda@azores.gov.pt
 Serviço de refeição assegurado a partir das 12h00 por Health 2 go, mediante reserva | 12 €

SÍMBOLOS DE FÉ | 12 de novembro
 Carmina | Galeria de Arte Contemporânea
 Dimas Simas Lopes
 Orientação Ana Lúcia Almeida e Inês Machado

PELO MAR, TERRA E AR... | 26 de novembro
 Edifício de São Francisco
 Orientação Heliodoro Tarcísio

SÍMBOLOS DE FÉ

CARMINA | GALERIA DE ARTE CONTEMPORÂNEA
 DIMAS SIMAS LOPES, 12 DE NOVEMBRO, 13H00

Orientação de Ana Lúcia Almeida e Inês Machado (duração 45 minutos)

PELO MAR, TERRA E AR

EDIFÍCIO DE SÃO FRANCISCO | 26 DE NOVEMBRO,
 13H00

Orientação de Heliodoro Tarcísio (duração 45 minutos)

**VENHAM MAIS 5!
 VISITAS TEMÁTICAS
 À HORA DO ALMOÇO**

Frequência gratuita limitada a 10 participantes
 Inscrição prévia através do e-mail museu.angra.agenda@azores.gov.pt
 Serviço de refeição assegurado por Health to Go mediante reserva a partir das 12h00 | 12 €

Organização:



ATIVIDADES EM REGIME DE INSCRIÇÃO INDIVIDUAL



ICONOGRAFIA DO SAGRADO
 ATELIÊ DE PIROGRAVURA COM DIANA GOMES

- Visita orientada à exposição *Simbologias* | Dimas Simas Lopes
- Apresentação de modelos contemporâneos de tatuagens inspirados em peças de estatua religiosa da autoria de Diana Gomes
- Pirogravura em madeira de composição iconográfica

21 de novembro
 15h00/18h00

CARMINA | GALERIA DE ARTE CONTEMPORÂNEA
 DIMAS SIMAS LOPES

21 de novembro
 15h00/18h00

Inscrição através do telefone 295 240 800 ou do e-mail museu.angra.agenda@azores.gov.pt

Carmina | Galeria de Arte Contemporânea Dimas Simas Lopes
 Outeiro do Galhardo, 13-A, Ladeira Grande, 9700-353 Angra do Heroísmo

ICONOGRAFIA DO SAGRADO

| ATELIÊ DE PIROGRAVURA

CARMINA | GALERIA DE ARTE CONTEMPORÂNEA DIMAS SIMAS LOPES, 21 DE NOVEMBRO, 15H00/18H00

Visita orientada à exposição *Simbologias* | Dimas Simas Lopes. Apresentação de modelos contemporâneos, inspirados em peças de estatua religiosa, de tatuagens inspirados em peças de estatua religiosa da autoria de Diana Gomes.

Pirogravura em madeira de composição iconográfica.

Monitora: Diana Gomes

Frequência gratuita limitada a 6 participantes.

Inscrição através do e-mail museu.angra.agenda@azores.gov.pt

ou do telefone 295 240 800.

MAQUINETAS | ATELIÊ DE CONSTRUÇÃO DE PRESÉPIOS

SERVIÇO EDUCATIVO DO MUSEU DE ANGRA DO HEROÍSMO, 28 DE NOVEMBRO, 14H00

Contextualização histórica das maquinetas de presépio.

Composição de presépio em caixa inspirado em modelos tradicionais.

Monitora: Gabriela Motta Faria

Frequência gratuita limitada a 6 participantes.

Inscrição através do e-mail museu.angra.agenda@azores.gov.pt

ou do telefone 295 240 800.



MAQUINETAS
 ATELIÊ DE CONSTRUÇÃO DE PRESÉPIOS

Contextualização histórica das maquinetas de presépio. Composição de presépio em caixa inspirado em modelos tradicionais.
 Monitora: Gabriela Motta Faria
 Frequência gratuita limitada a 6 participantes.
 Inscrição através do e-mail museu.angra.agenda@azores.gov.pt ou do telefone 295 240 800

SERVIÇO EDUCATIVO DO MUSEU DE ANGRA DO HEROÍSMO 28 NOVEMBRO 14H00/17H00

Organização:



UNIVERSIDADE DE AÇORES

VISITAS GUIADAS



VISITAS GUIADAS À FORTALEZA DE SÃO JOÃO BAPTISTA DO MONTE BRASIL

HORÁRIO (TERÇAS A DOMINGO E FERIADOS): 10H00 – 12H00 E 14H30 – 16H30

A Fortaleza de São João Baptista do Monte Brasil pode ser visitada e os seus mais de quatrocentos anos de história revividos através das narrativas de guias do Museu de Angra do Heroísmo. O percurso inicia-se no Núcleo de História Militar Manuel Coelho Baptista de Lima, onde tem lugar uma explicação prévia, seguindo-se depois para o interior da Fortaleza.

ACESSO GRATUITO

(inclui visita ao Núcleo de História Militar Manuel Coelho Baptista de Lima)

Frequência limitada a 15 pessoas por grupo

Agendamento através do telefone 295 218 383 ou do e-mail museu.angra.info@azores.gov.pt

O Museu de Angra do Heroísmo reserva-se o direito de cancelamento da visita, até trinta minutos antes da mesma, por motivos de ordem meteorológica

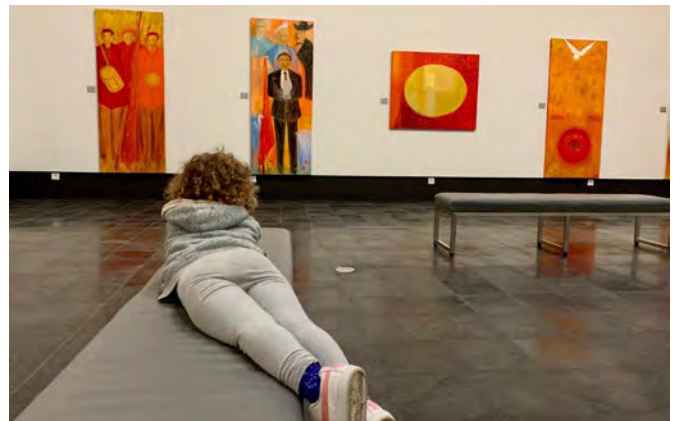
ATIVIDADES PARA GRUPOS ESCOLARES E OUTROS



VOAR AO VENTO

Visita orientada à exposição O Voo do Açor | 90 anos de Aviação na Terceira, dando conta do significado histórico da efeméride assinalada e explorando as características do modelo aeronáutico do Açor, que permitem visualizar a evolução da aviação.

Público-alvo: adaptável em função da faixa etária.



SINAIS DE FOGO

Visita orientada à exposição Simbologias | Dimas Simas Lopes em que se explora a dimensão simbólica das obras que compõem as mostras Sinais da Matéria e Breviário Açoriano, contextualizando-as em termos de simbologia universal e da vivência regional do culto do Divino.

Público-alvo: adaptável em função da faixa etária.



CÂMARA DOS SEGREDOS

Nesta visita, estabelece-se a relação entre o conceito que configurava os Gabinetes de Curiosidades, que estão na origem dos Museus, e o papel desempenhado pelas atuais instituições museológicas.

Público-alvo: adaptável em função da faixa etária.

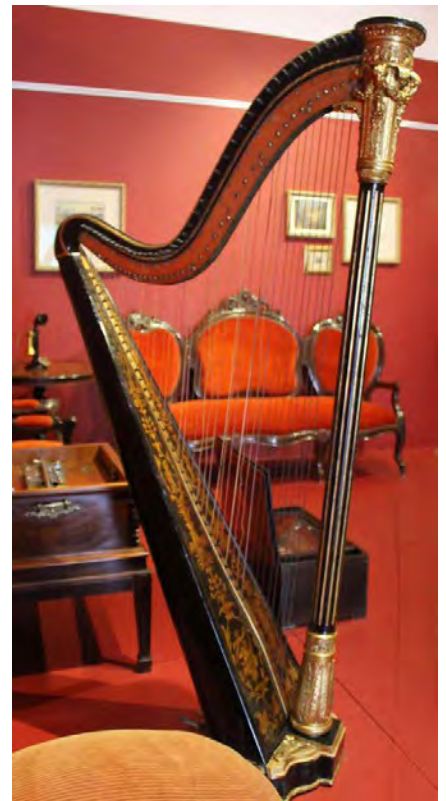
Consultar o sítio do Museu de Angra para aceder a outras ações de dinamização das exposições de longa duração e reservas, passíveis de serem realizadas quando solicitado: <http://museu-angra.azores.gov.pt/museu-educativo.html>.
Visitas orientadas e frequência e ateliês dependentes de agendamento prévio, via telefone 295 240 800 ou através do e-mail museu.angra.agenda@azores.gov.pt.

ENCONTRA MAIS ATIVIDADES
NA PÁGINA DO SERVIÇO EDUCATIVO
EM MUSEU-ANGRA.AZORES.GOV.PT

EXPOSIÇÕES DE LONGA DURAÇÃO

**DO MAR E DA TERRA...
UMA HISTÓRIA NO
ATLÂNTICO**

Esta é a principal narrativa expositiva do Museu de Angra do Heroísmo. Desenvolvendo-se ao longo de quatro momentos, que vão da descoberta e povoamento das ilhas até à contemporaneidade da Região, pretende aprofundar a cultura e história da Terceira e dos Açores, através das peças mais significativas e de maior valor da instituição. O projeto expositivo parte do papel geoestratégico do arquipélago e articula-se com os planos suprarregionais do país e do Mundo, de forma a abranger outras dimensões tidas como fundamentais para a compreensão da história e cultura desta ilha.



E O AÇO MUDOU O MUNDO... UMA BATERIA SCHNEIDER CANET NOS AÇORES

Na sequência da reformas militares do Exército Metropolitano da transição do século XIX para o século XX, o Governo Português modernizou o armamento de artilharia com a aquisição de peças de tiro rápido. Para o efeito, tinha nomeado uma comissão de oficiais para examinar comparativamente os modelos produzidos nas fábricas Krupp alemã e Schneider francesa. Esta comissão optou pelo modelo 75 francês, por considerá-lo

“o mais perfeito e mais completo de todos os que tiveram ocasião de ver e apreciar”, tendo sido adquiridas, em 1904, 32 baterias (128 peças) m/904 para Artilharia Montada e 4 baterias (16 peças) m/906 para Artilharia a Cavallo, das quais fazem parte as peças que integram o acervo do MAH. Produto da tecnologia do aço e da inovação dos sistemas hidropneumáticos de absorção do recuo, as peças 7,5 cm Tiro

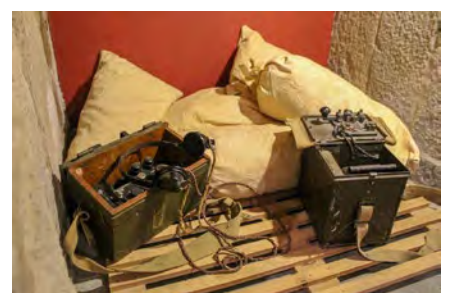
Rápido (TR) da fábrica Schneider Frères & Cie., adquiridas por Portugal, foram decisivas na vitória republicana de 5 de Outubro de 1910 e no desenrolar da Grande Guerra, com as peças modelo 75 francesas equipando parte das forças aliadas, entre elas o Corpo Expedicionário Português (CEP) enviado para França para intervir neste conflito. Já no contexto 2ª Grande Guerra, no início de 1941, de modo a reforçar o dispositivo militar nos Açores, as peças 7,5 cm TR m/904-06 e as m/917 Schneider-Canet (estas últimas trazidas pelo CEP) foram distribuídas pelas ilhas de S. Miguel, Terceira e Faial.

Na ilha Terceira, a bateria de 7,5 cm TR, mobilizada a partir do Regimento de Artilharia Ligeira Nº 1 (Évora), incorporou a 1ª Bateria de Artilharia Ligeira, tendo tomando posição na Praia da Vitória, operando como artilharia de costa. A partir de 1943, é posicionada na Nasce Água, em Angra do Heroísmo, operando em apoio directo aos vários sectores conforme as necessidades operacionais. A bateria 7,5 cm TR Schneider-Canet existente no Museu de Angra do Heroísmo é a única completa em instituições museológicas, incluindo os arreios m/1917, os armões de tração, os carros de munições e os carros-oficina, fundamentais para a uma rápida entrada em posição e conservação do seu potencial de combate.



PORTUGAL OS AÇORES E A GRANDE GUERRA 1914-1918

Esta exposição constitui uma bolsa temática sobre a participação de Portugal e dos Açores no que na época se convencionou designar pela «Grande Guerra». A contextualização temática da mesma é obtida com a utilização de elementos cartográficos e fotográficos, que permitem ao visitante perceber o que era a Europa e o mundo, antes e após o fim da guerra e o que os jornais locais noticiavam sobre a sua evolução. Os países participantes na guerra são identificados através dos capacetes e objetos militares como armas, máscaras antigás, lanternas, sistemas de comunicação, imagens e sons que sugerem o ambiente e o quotidiano da guerra. É dado um destaque particular a personalidades como o Tenente-coronel José Agostinho e o Tenente Carvalho Araújo.





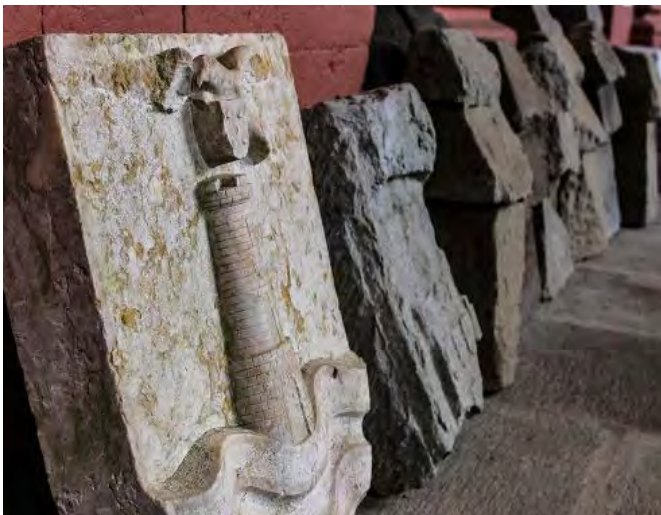
RESERVA VISITÁVEL DE TRANSPORTES DE TRACÇÃO ANIMAL DOS SÉCULOS XVIII E XIX

No espaço do antigo refeitório conventual decorado com painéis de azulejos datados do século XVII, o visitante encontra uma coleção de transportes de tração animal dos séculos XVIII e XIX. Planeie um passeio demorado para melhor conhecer toda a diversidade apresentada.

RESERVA DE ESPÉCIES EM PEDRA | AS PEDRAS DOS HOMENS

Os Açores são, pela origem, território de rochas ígneas ou magmáticas, de natureza vulcânica, apresentando, algumas, vários milhões de anos (Ma) e outras escassas centenas, pois já pertencem ao tempo histórico ou de ocupação humana. Transfiguradas em objetos culturais, estes materiais transformam-se em testemunhos de cultura, espelho de vivências, costumes e necessidades.

A Reserva de Espécies em Pedra do Museu de Angra do Heroísmo reúne materiais variados desde elementos de epigrafia, como lápides e pedras tumulares, e de produção, como filtros de água, a espécies de heráldica, englobando pedras de armas de vários tipos e origens. Estão também representados componentes de arquitetura, como vergas ou padieiras, ombreiras, cunhais, cimalthas, capiteis, fustes, bases, arcos, merlões e peças escultóricas, decorativas e ornamentais.





EDIFÍCIO DE S. FRANCISCO | MEMÓRIAS

Na sala junto à receção deste Museu, por onde o visitante normalmente inicia o percurso de descoberta das exposições, apresenta-se a história deste espaço conventual e das instituições que o ocuparam ao longo de décadas e até séculos, sob o título Edifício de S. Francisco | Memórias. Esta história começa com o povoamento e com a instalação junto à Ribeira dos Moinhos dos religiosos franciscanos em casas doadas por Afonso Gonçalves d'Antona Baldaia, o Velho de S. Francisco, e chega até hoje com a atividade desenvolvida por este Museu.



SALA FREDERICO VASCONCELOS

A Sala Frederico Vasconcelos homenageia a Família Vasconcelos, que, desde o último quartel do século XVIII até aos nossos dias, criou e desenvolveu negócios em variadíssimas áreas do comércio e da indústria com relevância no tecido económico local e regional, alguns dos quais ainda subsistem. Paralelamente, assume-se como um apontamento da história da Revolução Industrial possível nos Açores, vista através dos modos de ser e estar de uma família, do seu sentido de oportunidade e das mudanças de percurso dos seus investimentos que refletem os fluxos e refluxos do pulsar ilhéu.





IGREJA DE NOSSA SENHORA DA GUIA

A Igreja de Nossa Senhora da Guia, anexa ao Edifício de São Francisco, é um exemplo daquilo a que George Kubler chamou de estilo chão (plain style), estilo arquitetónico português marcado pela austeridade das formas. Edificada entre 1666 e 1672, esta igreja tem três naves: a central, que termina na capela-mor, a do lado do evangelho, que termina na porta de acesso à antessacristia, e a do lado da epístola, que conduz à capela atualmente denominada da Ordem Terceira e que primitivamente foi da "mercearia" instituída por André Gomes em 1522.

Esta igreja tem o mesmo orago e ergue-se sensivelmente no mesmo local de uma pequena capela mandada construir ainda no século XV pelo capitão Afonso Gonçalves de Antona Baldaia, um dos primeiros povoadores da Ilha Terceira, junto à sua moradia, que depois doarà aos primeiros frades franciscanos que para aqui vieram, tendo a capela passado a servir como igreja conventual.

Na sacristia, aberta ao público em 2018, depois de obras de

restauro efetuadas por técnicos afetos à Divisão do Património Material e Imaterial e Arqueológico da Direção Regional da Cultura, avulta, além de um teto de caixotão em talha dourada e policromada, centrado com as armas de São Francisco, um magnífico arcaz de madeira de jacarandá, atribuído a Mestre Manoel de Almeida (c. 1745), onde se apresenta um crucifixo com um cristo em marfim de origem indo-portuguesa e quatro braços-relicários. Destaque ainda para um fontanário, datado de 1722, com trabalho de alto relevo em pedra, flanqueado por colunas salomónicas.

Sobre a galilé e parte da nave central, encontra-se o coro alto, cujas paredes estão revestidas, acima do cadeiral, por um rico apanelamento de azulejos da primeira metade do século XVIII, sendo a composição dos respetivos desenhos constituída por elementos da hagiografia franciscana. Junto ao coro, encontra-se um órgão, datado de 1788 e com o n.º 22, o mais antigo existente nos Açores da autoria de António Xavier Machado Cerveira, um dos maiores organeiros portugueses.

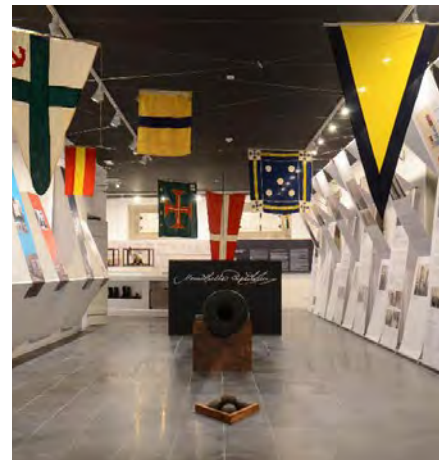
NÚCLEO DE HISTÓRIA MILITAR MANUEL COELHO BAPTISTA DE LIMA



O Núcleo de História Militar Manuel Coelho Baptista de Lima, instalado no antigo Hospital Militar da Boa Nova, acolhe a notável Coleção de Militar do Museu de Angra do Heroísmo, sendo o único museu português não integrado no Ministério da Defesa subordinado a esta temática, em que estão representados os três ramos das Forças Armadas nacionais e estrangeiras.

Anteriormente repartida por vários núcleos e reservas, dado a diversidade, volume e quantidade das peças que a constituem, esta coleção é trazida ao público através de três exposições temáticas de longa duração, que, a par de uma explanação da evolução e funcionalidade das armas e de um convite à reflexão sobre as grandes questões éticas, morais e sociais inerentes aos conflitos bélicos, documentam a personalidade e vivências pessoais do patrono e a história do próprio edifício. Composto por peças de artilharia ligeira e pesada, armas de fogo, armas brancas, proteções metálicas, projéteis, equipamento de logística, arreios, uniformes e condecorações, este acervo, na sua maior parte acomodado em reservas concebidas em obediência à tipologia dos diferentes materiais, reflete o interesse pela área militar e o espírito colecionista do primeiro diretor do Museu de Angra do Heroísmo, Manuel Coelho Baptista de Lima, que, durante mais de três décadas, garantiu por várias vias o seu enriquecimento.

O antigo Hospital Militar da Boa Nova é uma estrutura construída de raiz com esta finalidade, nos inícios do século XVII, no tempo da União Dinástica, situado à ilharga da imponente fortaleza filipina, conhecida vulgarmente por Castelo de São João Baptista.



NÚCLEO DE HISTÓRIA MILITAR MANUEL COELHO BAPTISTA DE LIMA



OS HOMENS, AS ARMAS E A GUERRA: DA FLECHA AO DRONE

Esta exposição de longa duração remete para a evolução das armas em articulação com a história da humanidade, organizando-se em cinco núcleos temáticos, dispostos de forma diacrónica, tornando possível a ilusão de uma viagem no tempo e no espaço, até aos campos de batalha e ao seu contexto envolvente. O acervo da exposição é composto por armas brancas e de fogo, esfragística, documentos gráficos e de belas artes, uniformes e peças de proteção do corpo, instrumentos musicais, peças de artilharia e material de apoio, transportes e logística.

MEMÓRIA E NOVIDADE: MANUEL COELHO BAPTISTA DE LIMA E O PATRIMÓNIO AÇORIANO

A exposição Memória e Novidade: Manuel Coelho Baptista de Lima e o Património Açoriano visa historiar o desempenho deste intelectual angrense, referenciando a sua intenção de construir um discurso identitário e uma memória açoriana, dissonantes do regionalismo etnográfico da primeira metade do século XX, e evidenciando o seu contributo para a utilização, no arquipélago, de novos modelos europeus de gestão e defesa patrimonial, que vão marcar a génese da ação pública regional nesta área.



O HOSPITAL REAL DA BOA NOVA

Sob este título, reúnem-se as memórias de uso do edifício que terá sido, tanto quanto se conhece, um dos mais antigos, senão o mais antigo hospital militar do mundo, já que, até então, os doentes civis e militares tendiam a misturar-se nas instalações existentes.

Tendo a sua raiz primeira no hospital de campanha trazido por D. Álvaro de Bazan, aquando da conquista da ilha Terceira, em 1583, o edifício filipino desenvolveu-se alinhado com a capela de Nossa Senhora da Boa Nova e crescendo, nos tempos de D. José I, com uma ampla enfermaria nova.

Os modos de ver a doença e a saúde, na sua relação com o sagrado e com as mezinhas e tratamentos arcaicos, bem como as memórias do que aconteceu neste edifício secular, são revisitados em painéis e peças, na antiga capela e sacristia anexa, recordando a assinatura da rendição espanhola, em 1642, após um memorável cerco de onze meses, mantido pela população e milícias da ilha Terceira, com auxílio das de outras ilhas dos Açores; a pregação de António Vieira, em 1654; a figura do cronista maior da Terceira, Manuel Luís Maldonado (1644-1711), autor da Fenix Angrense e administrador do hospital, que aqui está sepultado; e a instalação, durante algum tempo, do prelo inglês com que foi inaugurada a imprensa nos Açores.

